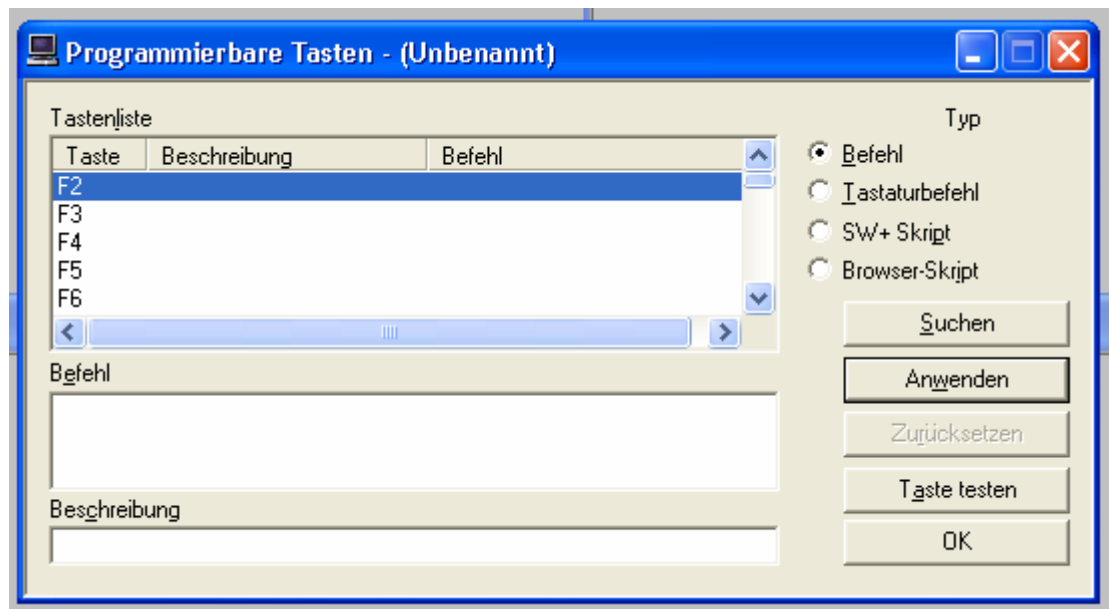


Einrichten von Programmierbaren Tasten Galileo Desktop

1. Klicken Sie in Viewpoint über die Menüleiste, **BEGLEITTOOLS**, den Punkt **Programmierbare Tasten**:



2. Hier sehen Sie alle verfügbaren Tastenkombinationen und können nun beginnen, die in der Anlage beschriebenen Eingabeformate einzugeben. Alle Eingabeformate sollten mit einem **SOM** (Start Of Message) beginnen, diesen können Sie folgendermaßen einfügen:



Tastenliste: hier die Tastenkombination markieren, für die Sie einen Befehl hinterlegen möchten.

Befehl: hier wird der Befehl hinterlegt, der bei Tastendruck ausgeführt werden soll.

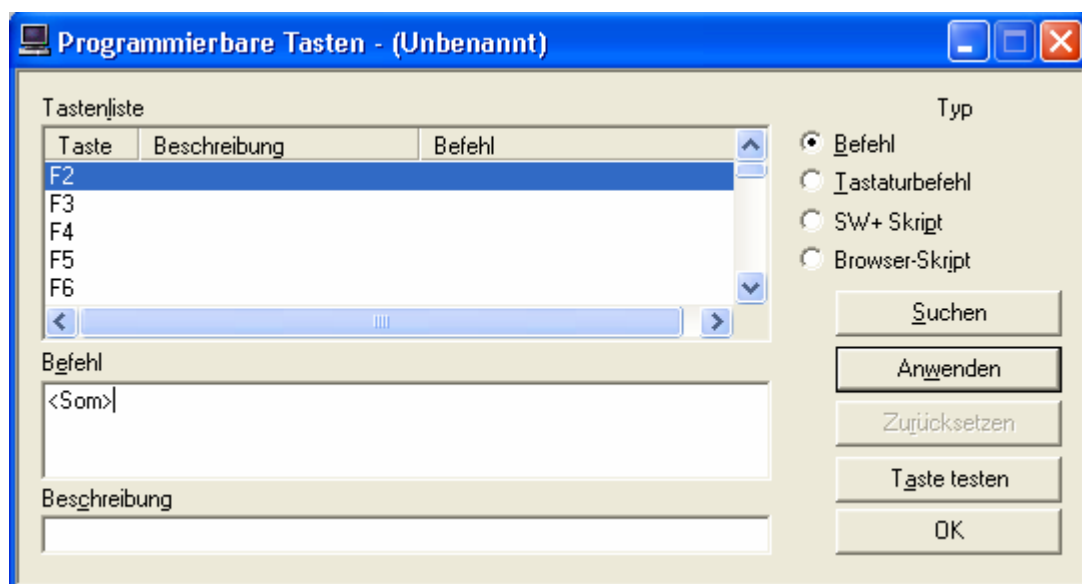
Beschreibung: Kurzbeschreibung der Tastenfunktion

Stellen Sie Ihren Cursor in das Feld **BEFEHL**, und klicken Sie den Button **Suchen**:



Durch Anklicken des gewünschten Befehls und **OK**, wird dieser in die **COMMAND** Zeile der **PKEYS** übertragen, in diesem Falle **SOM**.

Ihr **PKEYS** Fenster sieht nun so aus:



3. Hier können Sie nun den Eingabebefehl zum Buchungsaufbau abschreiben:

<Som>cmt/pcc//+*<TabStop> /+t.tau/<TabStop> +r.<TabStop> +n.<TabStop>

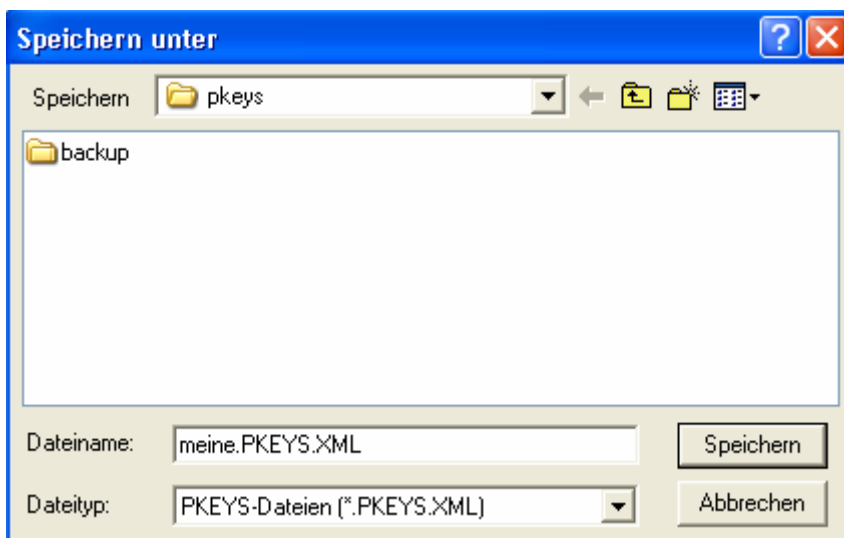
Als **PCC** tragen Sie bitte Ihren eigenen Pseudo City Code (PCC) ein. Die **TAB STOP** Befehle können später mit der Tab Taste aktiviert werden und geben Ihnen die Möglichkeit in FocalPoint Agentenkürzel, Ticketing Datum und Kundennamen einzutragen. Aus diesem Grund müssen hier nach dem **<TAB STOP>** so viele Leertasten eingefügt werden, wie später Informationen eingetragen werden sollen. Auch den **<TabStop>** finden Sie durch Anklicken des Button **Suchen**.

4. Nun wechseln Sie in die Spalte **Beschreibung** und benennen die Taste entsprechend. Anschliessend klicken Sie auf den Button **Anwenden** :



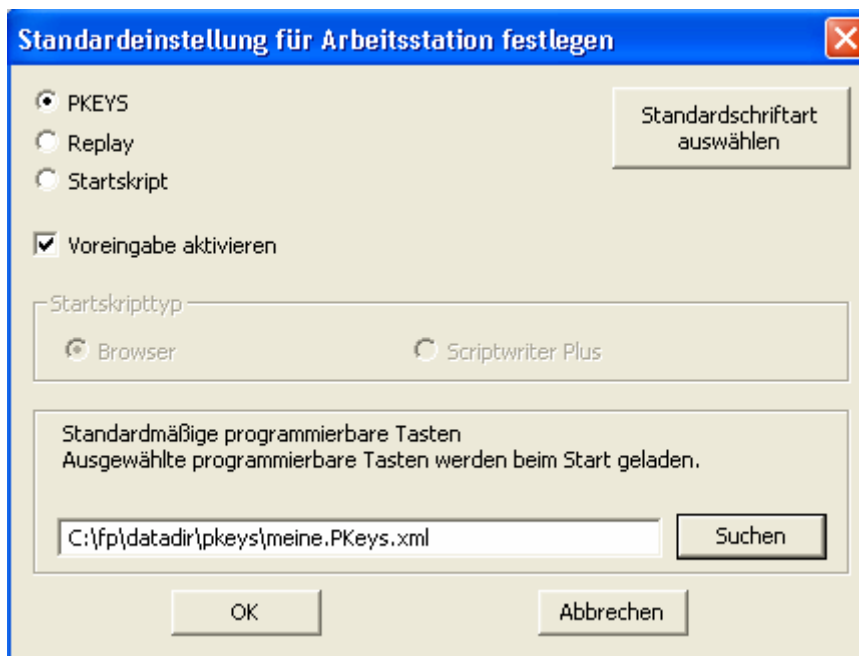
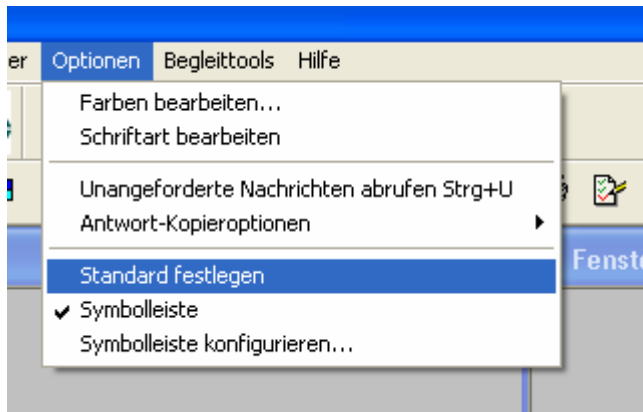
5. Wollen Sie weitere von Ihnen häufig benutzte Eingabeformate abspeichern, beachten Sie bitte, das alle Befehle mit einem **<SOM>** beginnen sollten. Wollen Sie ein Format abspeichern, das keine weiteren Eingaben, wie Datum oder Namen erfordert, wie z.B. die Abfrage der Queue Übersicht **QCA**, so können Sie am Ende Ihres Eingabeformats auch ein **<TRANSMIT>** stellen, damit wird beim Drücken der entsprechenden F-Taste der Befehl ohne Benutzung der Enter-Taste ausgeführt.

6. Nachdem Sie alle gewünschten Eingabeformate eingetragen haben, müssen Sie diese Datei speichern:
Klicken Sie in der Menüleiste auf den Punkt **Datei** und wählen danach **Speichern unter** aus:



Tragen Sie nun unter Dateiname den Namen ein, unter dem diese Datei gespeichert werden soll. Danach wählen Sie **OK**.

7. Sollten nach einem Neustart Ihres PCs Ihre **PKEYS** nicht mehr aktiv sein können Sie Ihre Datei so wieder finden:
Klicken Sie im Menü auf **Optionen** und dann **Standard festlegen**.



Hier muss der Pfad eingetragen werden, indem zuvor unter Punkt 6 die Pkey Datei gespeichert worden ist.

Über den Button **Suchen**, können Sie über eine Baumstruktur nach der gewünschten Datei suchen. Ein Doppelklick auf die gewünschte Datei übernimmt den Pfad.

PROGRAMMABLE KEYS

Beispiele:

GALILEO BRIEFING

<SOM>C*GAL/BRIEFING<TRANSMIT>

PRINT ALL

<SOM>P-*ALL<TRANSMIT>

REISEPLAN

<SOM>TKPDID<TRANSMIT>

CHANGE KEY

@

DISPLAY RECORD

<SOM>*R<TRANSMIT>

QUEUE COUNT ALL

<SOM>QCA<TRANSMIT>

BUCHUNGSaufBAU

<SOM>CMT/XXXX//+* <TABSTOP> /+R.<TABSTOP> +T.TAU/<TABSTOP> +N.
<TABSTOP>

(XXXX steht für Ihren Galileo PCC)